

**ACUERDO 49/2020, de 20 de mayo, del Pleno  
del Consejo del Audiovisual de Cataluña**

**De aprobación del Informe 82/2020, de 18 de mayo, del Área de Contenidos,  
*Presencia y prominencia de obras europeas en Netflix***

---

En el artículo 13.1 de la Directiva (UE) 2018/1808 del Parlamento Europeo y del Consejo, de 14 de noviembre de 2018, por la que se modifica la Directiva 2010/13/UE, sobre la coordinación de determinadas disposiciones legales, reglamentarias y administrativas de los estados miembros relativas a la prestación de servicios de comunicación audiovisual (Directiva de servicios de comunicación audiovisual) se establece que en los servicios de vídeo bajo demanda se garantizará la presencia de un mínimo de obra europea, así como la prominencia de dicha obra en la misma oferta.

Con todo, en el artículo 13.1 de la Directiva no se establece cuál es la unidad de cómputo para calcular la cuota del 30% de obras europeas en los catálogos de vídeos bajo demanda; y en cuanto al concepto de “prominencia”, el considerando 35 expone diferentes elementos a tener en cuenta para su valoración, sin acotarlos.

Para establecer un sistema de cálculo de la presencia de obra europea en la oferta de los servicios de vídeo bajo demanda, durante el 2019 la Comisión consultó al Comité de Contacto establecido para “monitorizar la implementación y los desarrollos de la Directiva de servicios de comunicación audiovisual en el sector, así como ofrecer un foro para intercambiar puntos de vista”, en base al artículo 29 de la Directiva.

Complementariamente, el 21 de febrero de 2020 la Comisión lanzó una consulta pública para elaborar las Guidelines on European Works, on the calculation of the 30% share of European works in Video on Demand (VOD) catalogues and on the definition of low audience and low turnover exemptions. Esta consulta analiza las posibles fortalezas y debilidades que suponen tres métodos de cálculo en base a variables diferentes.

Teniendo en cuenta los elementos expuestos en los puntos anteriores, se ha elaborado el Informe 82/2020, de 18 de mayo, del Área de Contenidos, *Presencia y prominencia de obras europeas en Netflix*, con el objetivo de aportar datos sobre la presencia de obra europea en el catálogo de programas ofrecido por Netflix en el ámbito territorial del Estado español y ensayar herramientas de análisis para identificar el nivel de prominencia de la obra europea de dicho catálogo.

En el informe también se pretende analizar la eventual influencia del algoritmo de recomendación de contenidos en los niveles de prominencia de la obra europea a partir del análisis de varios perfiles diferenciados e identificar otros datos relacionados con la producción de las obras europeas: el país de origen, la lengua originaria, la tipología y el año de producción.

Es por ello que el Pleno del Consejo del Audiovisual de Cataluña ha adoptado, por 3 votos a favor y 1 en contra con voto particular, el siguiente

**ACUERDO**

1. Aprobar el Informe 82/2020, de 18 de mayo, del Área de Contenidos, *Presencia y prominencia de obras europeas en Netflix*.



Consell  
de l'Audiovisual  
de Catalunya

2. Remitir el presente acuerdo, junto con el Informe 82/2020, de 18 de mayo, *Presencia y prominencia de obras europeas en Netflix* al presidente del Parlament y a la Mesa del Parlament, a la Comisión de Control de la Actuación de la Corporació Catalana de Mitjans Audiovisuals (CCMA) del Parlament; a la Consellería de la Presidencia de la Generalitat de Catalunya; a la Comisión Nacional de los Mercados y la Competencia (CNMC); a la Secretaría de Estado para el Avance Digital del Ministerio de Economía y Empresa; a la DG Connect de la Comisión Europea; a Federació de Productors Audiovisual (PROA) y a Netflix.

Barcelona, 20 de mayo de 2020

Roger Loppacher i Crehuet  
President

Daniel Sirera Bellés  
Consejero secretario



Generalitat  
de Catalunya



Consell  
de l'Audiovisual  
de Catalunya

---

**INFORME 82/2020**

Àrea de Contenidos

Barcelona, 18 de mayo de 2020

## **Presencia y prominencia de obras europeas en Netflix**



## ÍNDICE

<b>1. Objetivos del informe</b> .....	<b>5</b>
<b>2. Muestra</b> .....	<b>5</b>
<b>3. Normativa</b> .....	<b>6</b>
<b>4. Criterios en relación con la presencia y prominencia de obra europea</b> .....	<b>7</b>
<b>5. El servicio de vídeo bajo demanda ofrecido por Netflix</b> .....	<b>8</b>
5.1 La interfaz de Netflix en un dispositivo PC.....	8
5.2 El acceso de las personas usuarias a Netflix.....	10
<b>6. Metodología</b> .....	<b>11</b>
6.1 La presencia de obra europea.....	11
6.1.1 Fuentes de información .....	11
6.2 La prominencia de la obra europea.....	12
6.2.1 Indicadores de prominencia de la oferta .....	12
6.2.2 Recogida de datos.....	15
6.2.3 Sistema de cómputo de la prominencia de la oferta .....	16
6.3 La incidencia de los algoritmos en la oferta de obra europea.....	18
<b>7. Presencia y prominencia de obra europea. Cómputo por título (sistema 1)</b> .....	<b>19</b>
7.1 Datos generales del catálogo .....	20
7.2 Datos en relación con el origen de la producción de las obras en el catálogo de Netflix .....	21
7.2.1 Obra europea.....	21
7.2.2 Lengua originaria de las producciones europeas.....	21
7.2.3 Obras con disponibilidad de lengua catalana.....	21
7.2.4 Año de producción de la obra europea .....	22
7.3 Datos en relación con el origen de la producción de las obras y la prominencia en la muestra analizada.....	22
7.3.1 La obra europea en la muestra para cada uno de los 5 perfiles de persona usuaria definidos .....	22
7.4 Análisis de la prominencia de obra europea .....	24
<b>8. Presencia y prominencia de obra europea. Cómputo por episodios (sistema 2)</b> .....	<b>26</b>
8.1 Datos generales del catálogo .....	27
8.2 Datos en relación con el origen de la producción de las obras en el catálogo de Netflix .....	27
8.2.1 Obra europea.....	27
8.2.2 Lengua originaria de las producciones europeas.....	28
8.2.3 Obras con disponibilidad de lengua catalana.....	28
8.2.4 Año de producción de la obra europea .....	28

8.3	Datos en relación con el origen de la producción de las obras y la prominencia en la muestra analizada .....	29
8.3.1	La obra europea en la muestra para cada uno de los 5 perfiles de persona usuaria definidos .....	29
8.4	Análisis de la prominencia de obra europea .....	30
<b>9.</b>	<b>Elementos susceptibles de favorecer la prominencia de obras europeas .....</b>	<b>32</b>
<b>10.</b>	<b>Síntesis .....</b>	<b>33</b>

## **1. Objetivos del informe**

Los objetivos del informe son:

- a) Establecer la presencia de obra europea en el catálogo de programas ofrecido por Netflix en el ámbito del territorio del Estado español.
- b) Identificar el nivel de prominencia de la obra europea en el catálogo de programas de Netflix.

Adicionalmente,

- c) Analizar la eventual influencia del algoritmo de recomendación de contenidos en los niveles de prominencia de la obra europea a partir del análisis de 5 perfiles diferenciados.
- d) Identificar otros datos relacionados con la producción de las obras europeas: el país de origen, la lengua originaria, la tipología y el año de producción.

## **2. Muestra**

Se analiza el catálogo de Netflix para el Estado español correspondiente al 10 de febrero de 2020. El análisis se realiza sobre la oferta que aparece en la interfaz de dispositivos PC.

### 3. Normativa

En el artículo 13.1 de la Directiva (UE) 2018/1808 del Parlamento Europeo y del Consejo, de 14 de noviembre de 2018, por la que se modifica la Directiva 2010/13/UE sobre la coordinación de determinadas disposiciones legales, reglamentarias y administrativas de los Estados miembros relativas a la prestación de servicios de comunicación audiovisual (Directiva de servicios de comunicación audiovisual)<sup>1</sup> establece un mínimo de obra europea en la oferta de los servicios de vídeo bajo demanda:

“Los Estados miembros velarán por que los prestadores de servicios de comunicación audiovisual a petición sujetos a su jurisdicción dispongan de un porcentaje de al menos el 30 % de obras europeas en sus catálogos y garanticen la prominencia de dichas obras.”

En cuanto a la concreción del concepto de *prominencia*, en el considerando 35 se expone:

“[...] La prominencia implica la promoción de obras europeas mediante la facilitación del acceso a las mismas. Dicha prominencia puede garantizarse de formas diversas, como por ejemplo creando una sección dedicada a obras europeas a la que se pueda acceder a través de la página web inicial del servicio, la posibilidad de buscar obras europeas en la herramienta de búsqueda disponible como parte de ese servicio, la utilización de obras europeas en las campañas de ese servicio o promover un porcentaje mínimo de obras europeas en el catálogo de ese servicio, por ejemplo utilizando anuncios o instrumentos similares.”

---

<sup>1</sup> <<https://eur-lex.europa.eu/legal-content/es/txt/pdf/?uri=celex:32018L1808&from=SE>>



#### 4. Criterios en relación con la presencia y prominencia de obra europea

En el artículo 13.1 de la Directiva no se establece cuál es la unidad de cómputo para calcular la cuota del 30% de obras europeas en los catálogos de vídeos bajo demanda.

Para establecer un sistema de cálculo, durante el 2019 la Comisión ha consultado al Comité de Contacto establecido para “monitorizar la implementación y los desarrollos de la Directiva de servicios de comunicación audiovisual en el sector, así como ofrecer un foro para intercambiar puntos de vista”,<sup>2</sup> en base al artículo 29 de la Directiva.

Complementariamente, el 21 de febrero de 2020 la Comisión ha lanzado una consulta pública para elaborar las *Guidelines on European Works, on the calculation of the 30% share of European works in Video on Demand (VOD) catalogues and on the definition of low audience and low turnover exemptions*.<sup>3</sup>

Esta consulta analiza las posibles fortalezas y debilidades que suponen tres métodos de cálculo en base a variables diferentes:

- a) La duración de las obras.
- b) El número de títulos, de modo que cada largometraje y película de televisión constituya uno y cada serie o temporada de serie, otro.
- c) El número de títulos en los que cada largometraje, película de televisión y episodio de una serie computen como una unidad.

En el presente informe se presentan los datos de producción y de prominencia de la obra europea de forma doble:

- Sistema de cálculo 1: según el criterio b), por serie.
- Sistema de cálculo 2: según el criterio c).

---

<sup>2</sup> <<https://ec.europa.eu/digital-single-market/en/avmsd-contact-committee>>

<sup>3</sup> <[https://ec.europa.eu/eusurvey/runner/ew\\_avmsdsurvey2020](https://ec.europa.eu/eusurvey/runner/ew_avmsdsurvey2020)>

## 5. El servicio de vídeo bajo demanda ofrecido por Netflix

### 5.1 La interfaz de Netflix en un dispositivo PC

La interfaz de Netflix en un dispositivo PC adopta un formato de pantalla continua: mediante el *scrolling* horizontal y/o vertical, la persona usuaria puede moverse por la oferta de obras audiovisuales.

En el momento de la recogida de datos (10 de febrero), las pantallas se estructuran de la siguiente manera:

- Una pantalla inicial formada por:
  - Un anuncio a pantalla casi completa que promociona una obra en concreto y que incluye un botón de reproducción.
  - La sección “Mí lista”, en la que figuran obras que cada perfil ha incluido, voluntariamente, bajo este epígrafe.
  
- Las siguientes pantallas constan de 18 iconos que reproducen el cartel de cada obra ofrecida, ordenadas en diversas secciones (por ejemplo, “Originales de Netflix”, “Tendencias ahora”, “Recomendaciones para [*nombre perfil*]”). Los epígrafes y los contenidos son cambiantes con el tiempo.
  
- En una de las pantallas se incluye un segundo anuncio a pantalla casi completa.

Imagen 1. Pantalla inicial de la interfaz de Netflix para PC (10/02/20)

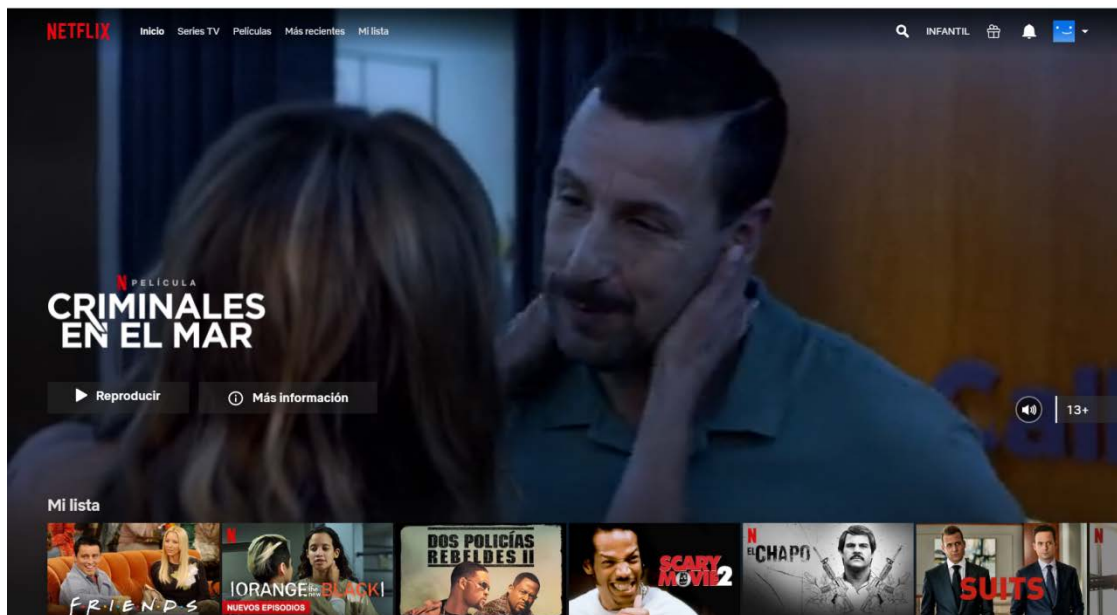
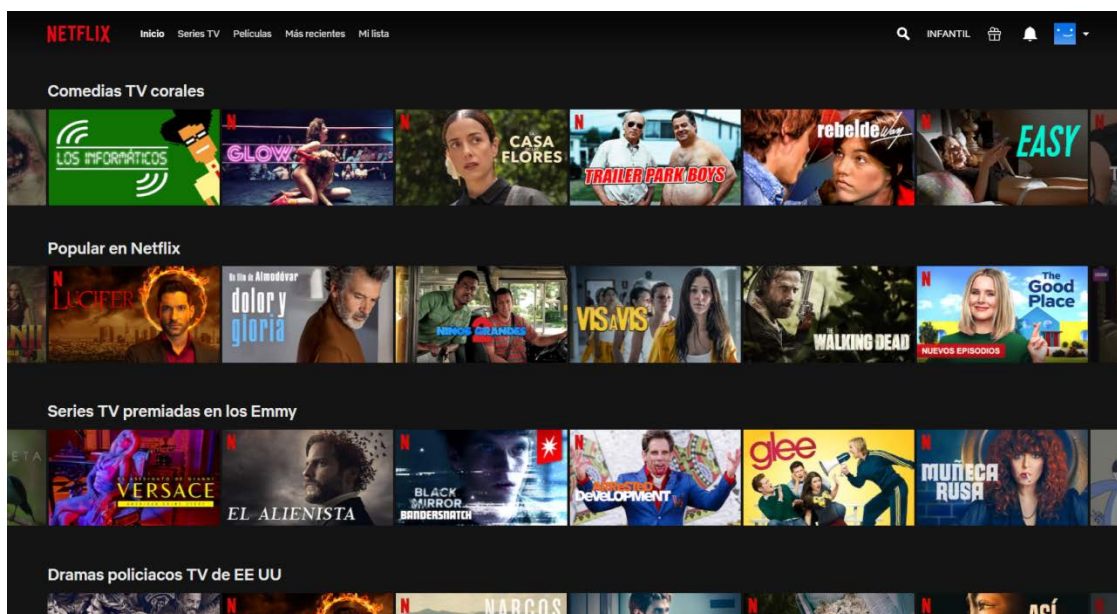


Imagen 2. Pantalla de la interfaz de Netflix para PC donde se muestran los iconos de las obras audiovisuales que se ofrecen (10/02/20)



La interfaz incluye un menú con varias opciones:

En la parte superior izquierda:

- “Inicio”, que permite volver a la pantalla inicial.
- “Series televisión”, “Películas”, “Más recientes”: son herramientas de busca predeterminadas por el prestador.
- “Mi lista”.

En la parte superior derecha:

- Un buscador de texto libre.
- La posibilidad de filtrar los contenidos como infantiles, también desde los otros perfiles.
- Tres iconos en relación con:
  - una herramienta para compartir con terceras personas un enlace a una obra o comentarios sobre ésta;
  - un buzón para recibir recomendaciones o avisos de Netflix;
  - la administración de los perfiles.

## 5.2 El acceso de las personas usuarias a Netflix

El acceso a una suscripción al servicio de Netflix se realiza a través de perfiles, entendidos como cuentas de persona usuaria. Según Netflix,

“los perfiles permiten a las diferentes personas de un hogar disfrutar de una experiencia personalizada con Netflix, creada a partir de las series y las películas que le gustan a cada una.”<sup>4</sup>

En su opción superior (“premium”), Netflix ofrece la posibilidad de definir 5 perfiles (uno de ellos infantil) por cada cuenta de persona usuaria. La definición de estos perfiles puede realizarse a partir del momento de la activación de la cuenta y la interfaz pide, además del nombre, las preferencias de consumo mediante la selección, por parte del perfil, de tres obras de entre un conjunto. Es posible no contestar esta demanda, de modo que se crea un perfil de tipo *cold start*, es decir, sin ningún dato previo de preferencia ni de consumo que permita orientar las recomendaciones de la plataforma desde el inicio.

Así, pues, la oferta de las plataformas de vídeo bajo demanda se caracteriza por la personalización de la oferta a través de los algoritmos: a diferencia de la televisión lineal, diferentes personas reciben diferentes ofertas audiovisuales.

---

<sup>4</sup> Centro de ayuda de Netflix ([https://help.netflix.com/es-es/node/10421?ui\\_action=kb-article-popular-categories](https://help.netflix.com/es-es/node/10421?ui_action=kb-article-popular-categories)).

## 6. Metodología

### 6.1 La presencia de obra europea

#### 6.1.1 Fuentes de información

La información que proporciona Netflix en la aplicación en soporte PC se ha completado y verificado con otras fuentes de información.

#### Catálogo de Netflix

Se ha accedido al catálogo completo de Netflix a partir de dos fuentes complementarias: las opciones “Películas” y “Series de televisión” que aparecen en el menú de la interfaz y de la utilidad que contiene la aplicación JustWatch.<sup>5</sup>

JustWatch afirma en su página web, en la versión para España:

“Aquí podrás encontrar fácilmente dónde ver tus películas y series en streaming en España. JustWatch es fácil de usar y eficaz: elige tus proveedores favoritos de series y de películas online en la WatchBar y encuentra que hay de nuevo en Netflix, HBO, Amazon Prime Video, Movistar Plus y otros 12 proveedores de streaming legal.”

#### Bases de datos de producción

En cuanto a los datos que se refieren al origen y año de producción, la información proporcionada por Netflix y JustWatch se ha contrastado con la de las siguientes bases de datos:

1. La de películas cualificadas del Instituto de la Cinematografía y de las Artes Audiovisuales (ICAA) del Ministerio de Cultura y Deporte (<https://sede.mcu.gob.es/CatalogoICAA>)
2. Lumière, del Observatorio Europeo del Audiovisual (<http://lumiere.obs.coe.int/web/search/>)
3. Internet Movie Database (Imdb) (<https://www.imdb.com/>)

---

<sup>5</sup> El uso de aplicaciones ajenas a la plataforma como fuente de información también se utilizó en el informe de la Comisión Europea *Film Availability in Netflix Country Stores in the EU* (2015). (<https://ec.europa.eu/jrc/sites/jrcsh/files/JRC98020.pdf>). JustWatch GmbH, propietaria de esta aplicación, participó en la iniciativa “Close the Loop”, sobre la utilización de marketing digital en la promoción de la industria audiovisual, financiada por la Unión Europea como parte del programa IBB ProFIT.

## 6.2 La prominencia de la obra europea

### 6.2.1 Indicadores de prominencia de la oferta

El análisis de la prominencia de la obra europea parte de lo establecido en la Directiva AVMS –artículo 13 y considerando 35–, que relaciona “prominencia” con facilidad de acceso:

“[...] La prominencia implica la promoción de obras europeas mediante la facilitación del acceso a las mismas [...]”

La operacionalización de los conceptos y el proceso de recogida de datos adapta la propuesta metodológica del estudio *La oferta y la disponibilidad de contenido audiovisual en la era de los datos masivos*,<sup>6</sup> encargado por el CAC. Se han definido tres indicadores:

#### El posicionamiento de la obra

En un PC, la persona usuaria accede a la oferta de Netflix mediante una interfaz que adopta un formato de pantalla continua, con desplazamientos hacia derecha o izquierda y hacia abajo (*scrolling*), que expande la pantalla física con la que se opera.

La adecuación de las herramientas de análisis a esta estructura del posicionamiento de una obra en el conjunto de la oferta requiere la adopción de un enfoque lógico (no físico) que asuma el formato de contínuum en la oferta: la “pantalla lógica”, un concepto que toma como punto de referencia el que figura en el estudio de Carlos Castillo mencionado y lo reformula adecuándolo al análisis sobre un único soporte de consumo de obras audiovisuales.

La pantalla **lógica** se define, en el presente informe, como el contenido del conjunto de pantallas físicas que se encuentran a una misma distancia de la primera pantalla física. La distancia se mide con el número de desplazamientos completos o *scrolling* a partir de la primera pantalla.

Así, por ejemplo, la pantalla lógica 2 comprende las pantallas físicas a las que se accede a partir de un único desplazamiento completo desde la primera pantalla; la pantalla lógica 3, a su vez, necesita dos desplazamientos desde la primera pantalla y así sucesivamente (véase la figura 1).

---

<sup>6</sup> CASTILLO, C. [L'oferta i la disponibilitat de contingut audiovisual en l'era de les dades massives, 2018.](#)

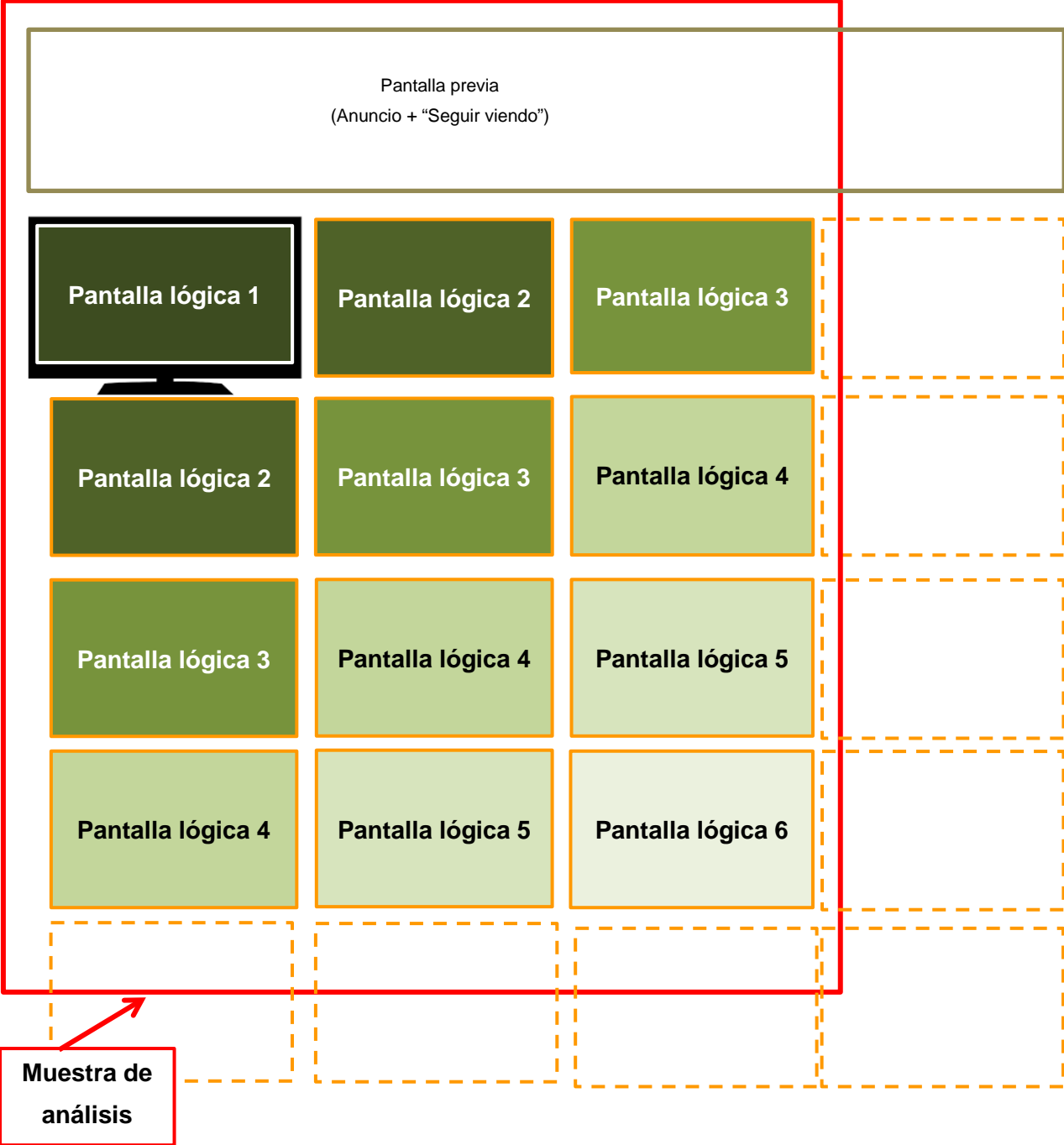
### **La presentación de la obra**

Se evalúa si la llamada al consumo de la obra aparece resaltada de alguna forma (medida, color, texto, movimiento) respecto al resto de obras. La repetición de una obra en diferentes secciones también se considera un sistema para ponerla de relevancia.

### **Herramientas de acceso en el catálogo de obras europeas**

Se constata la presencia o no de herramientas de acceso directo a la obra europea, como por ejemplo la posibilidad de la persona usuaria de acceder, mediante una búsqueda, al conjunto de las obras europeas o la existencia de una sección específica en la interfaz, que el considerando 35 de la Directiva de servicios de comunicación audiovisual sugiere, como ejemplo, como herramientas para contribuir a la prominencia de la obra europea.

Figura 1. Netflix. Definición de las pantallas lógicas que configuran la muestra





## 6.2.2 Recogida de datos

Dado el carácter de contínuum de la oferta presente en la interfaz de Netflix, el análisis de la prominencia se realiza en base a una muestra del total de la oferta:

- **La pantalla previa:** se indexa el anuncio que publicita una obra.
- **Las 12 pantallas físicas** (ulteriores a la pantalla previa) a las que una persona usuaria puede acceder mediante desplazamientos (*scrolling*) consecutivos hacia la derecha (hasta 2) y hacia abajo (hasta 3). Estas pantallas se determinan a partir de la identificación de las 6 pantallas lógicas, según muestra la figura 1.

Se indexan todas las obras presentes en estas 12 pantallas y ofertas en las secciones relacionadas con el sistema de recomendaciones de Netflix (por ejemplo, “Originales de Netflix”, “Tendencias ahora”, “Recomendaciones para [*nombre perfil*]”, etc.).

No se indexan las secciones ligadas a la actividad de visionado (“Seguir viendo”) o a la definición activa de preferencias (“Mi lista”) de la persona usuaria, dado que no guardan relación con el sistema de recomendaciones de Netflix.

Para cada obra que aparece en esta *muestra* se indexa:

- Ubicación o ubicaciones de la obra en la pantalla.
- Presencia de la obra en anuncios (y ubicación).
- Título de la obra.
- Tipología de la obra: largometrajes y películas para televisión o producciones seriadas.
- En el caso de las series, número de capítulos disponibles en la plataforma.
- Año de producción de la obra (en el caso de las series, periodo entre la primera y la última temporada disponible).
- Origen de producción de la obra. En el caso de obras de producción europea, la información se complementa con la lengua originaria.

## 6.2.3 Sistema de cómputo de la prominencia de la oferta

### 6.2.3.1 Creación de perfiles

El análisis de la oferta de contenidos y de la prominencia de la obra europea debe tener en consideración el rol que desarrollan los algoritmos en la oferta y la ubicación de las obras dentro de la pantalla. Es por ello que, en este informe, la prominencia de la obra europea se calcula en relación con 5 perfiles diferentes.

Dos perfiles pertenecen a la modalidad *cold start*, es decir, no disponen de un historial previo de consumo audiovisual ni han explicitado ninguna predilección por un tipo de obra determinada: uno (perfil A) es de persona adulta, mientras que el perfil B es infantil, creado en base a la herramienta de control parental provista por Netflix. Los otros tres perfiles se han definido en función de la preferencia del consumo de obras audiovisuales de un determinado origen.

- Perfil A. Modalidad *cold start*.
- Perfil B. Infantil. Modalidad *cold start*.
- Perfil C. Preferencia de consumo de obras de producción de EE.UU.
- Perfil D. Preferencia de consumo de obras de producción europea (excepto España).
- Perfil E. Preferencia de consumo de obras de producción en el territorio del Estado español.

El proceso de definición de cada perfil incluye una serie de acciones que tienen incidencia en la recomendación de contenidos de la plataforma: en el momento de creación de los perfiles, la plataforma pide a la persona usuaria que elija tres obras de entre una selección del catálogo; en un periodo previo al inicio del análisis, se visionan obras que responden al origen preestablecido para cada perfil; se utiliza la funcionalidad “Me gusta” y “Mi lista” para aquellas obras que coinciden con los criterios de origen de cada perfil.

### 6.2.3.2 Datos sobre la prominencia de obra europea

Los resultados obtenidos en la fase de recogida aportarán datos para evaluar la prominencia de la obra europea, en relación con la muestra analizada, en un doble plano.

- Por una parte, **para cada uno de los cinco perfiles definidos** se proporcionan tres datos:

- a) El porcentaje, acumulado, de presencia de obras europeas sobre el total de obras en cada pantalla lógica (la pantalla 2 incluye los datos de las pantallas 1 y 2; la pantalla 3 incluye los de las pantallas 1, 2 y 3, etc.).

El cálculo acumulado pretende reflejar de la forma más fiel posible las rutinas de navegación de las personas usuarias, en la medida que para llegar a una pantalla posterior se tiene que navegar por las precedentes.

- b) El porcentaje de anuncios con obras europeas sobre el total de obras publicitadas en este formato (europeas y no europeas).
- c) El porcentaje de obras europeas con presencia reiterada (es decir, que Netflix ofrece más de una vez en la muestra analizada) bajo diferentes epígrafes o secciones respecto al total de obras (europeas y no europeas).

- Por la otra, **para el conjunto de la interfaz** se hace constar la presencia de cualquier herramienta que pueda favorecer la prominencia de obras europeas.

### **6.3 La incidencia de los algoritmos en la oferta de obra europea**

El presente informe también pretende realizar una aproximación a la influencia de los algoritmos en relación con el concepto de prominencia de la obra europea. Así, se analiza la eventual incidencia de estos algoritmos en la oferta de obra europea que recibe cada persona usuaria a partir de la comparación de las ofertas recibidas por cada perfil analizado.

Para acentuar una hipotética influencia del algoritmo en relación con el origen de la obra, cada perfil se definió en función de este mismo factor.

La comparación entre los perfiles se realiza a partir de los siguientes indicadores:

- Proporción de obras europeas en el conjunto de la muestra analizada (las 12 pantallas físicas).
- Proporción de obra europea en cuanto a cada uno de los niveles de pantalla lógica analizados.

Los datos se pondrán en relación con los que presenta el perfil A, creado en la modalidad *cold start*, es decir, sin acciones previas que manifiesten preferencia por un determinado producto.

## **7. Presencia y prominencia de obra europea. Cómputo por título (sistema 1)**

Los datos ofrecidos en este apartado se calculan en relación con el número de títulos, de modo que cada largometraje y película de televisión y cada serie completa constituye una obra (posibilidad *b* planteada por la encuesta que figura en el documento de la CE *Guidelines on European Works, on the calculation of the 30% share of European works in Video on Demand (VOD) catalogues and on the definition of low audience and low turnover exemptions*).

## 7.1 Datos generales del catálogo

Según el sistema de cálculo 1, que computa como obra cada título que aparece, sin considerar el número de episodios en el caso de las producciones seriadas, Netflix España ofrece **3.512 obras** (a fecha 10/2/20).

Las producciones que constan de una única unidad (como, por ejemplo, los largometrajes y las películas para televisión) representan el 65,3% y las producciones seriadas, el 34,7%.

**Cuadro 1. Obras ofrecidas por Netflix en el Estado español por tipología. Sistema de cálculo 1 (10/2/20)**

<b>Tipología</b>	<b>Total obras</b>	<b>%</b>
Largometrajes y películas para televisión	2.295	65,3
Producciones seriadas	1.217	34,7
<b>Total</b>	<b>3.512</b>	<b>100</b>

## 7.2 Datos en relación con el origen de la producción de las obras en el catálogo de Netflix

### 7.2.1 Obra europea

Las obras europeas representan **el 22,2% del conjunto del catálogo** de Netflix en España cuando se aplica el sistema de cálculo 1, que computa como obra cada título que aparece, sin considerar el número de episodios en el caso de las producciones seriadas.

**Cuadro 2. Obra europea ofrecida por Netflix en el territorio del Estado español (%). Sistema de cálculo 1 (10/2/20)**

Origen de la obra	Número de obras	%
Europea	779	22,2
No europea	2733	77,8
<b>Total</b>	<b>3.512</b>	<b>100</b>

### 7.2.2 Lengua originaria de las producciones europeas

En el conjunto de obras europeas, la mayoría (79,2%) corresponde a lenguas originarias diferentes de las oficiales en el Estado español. Los títulos en lengua originaria catalana representan el 0,8% de las obras europeas.

**Cuadro 3. Lenguas originarias de las producciones europeas presentes en el catálogo de Netflix (%). Sistema de cálculo 1.**

Lengua originaria de la obra europea	Número de obras	%
Lenguas oficiales en el Estado español	162	20,8
Otras lenguas	617	79,2
<b>Total</b>	<b>779</b>	<b>100</b>

### 7.2.3 Obras con disponibilidad de lengua catalana

Netflix ofrece un 0,3% del catálogo de Netflix (según el sistema de cálculo 1) con disponibilidad de audio o de subtítulos en catalán.

En este cómputo se incluyen:

- 6 obras (4 series y 2 largometrajes) en versión original en lengua catalana. Las 4 series también incluyen subtítulos en catalán.

- 3 obras producidas en otras lenguas: una serie de animación japonesa con doblaje al catalán y dos documentales, uno de producción española y el otro británica, con subtitulación en catalán.

#### 7.2.4 Año de producción de la obra europea

La mayoría de las obras del catálogo de Netflix, el 88,8%, se ha producido en los últimos 10 años.

**Cuadro 4. Año de producción de la obra europea ofrecida por Netflix. Sistema de cálculo 1.**

Años de producción	Número de obras	%
Más de 20 años	22	2,8
2000-2005	24	3,1
2005-2010	41	5,3
2010-2015	173	22,2
2015-2020	519	66,6
<b>Total</b>	<b>779</b>	<b>100</b>

### 7.3 Datos en relación con el origen de la producción de las obras y la prominencia en la muestra analizada

Además de los datos referidos al conjunto del catálogo de Netflix, se han analizado los datos de obra europea en una muestra de 12 pantallas físicas en relación con la oferta que reciben 5 perfiles diferentes.

#### 7.3.1 La obra europea en la muestra para cada uno de los 5 perfiles de persona usuaria definidos

El análisis del origen de las obras ofrecidas en la muestra analizada (el conjunto de las 12 pantallas físicas) muestra que la proporción de obra europea es muy diferente en función del perfil definido y oscila entre el 18,6% y el 53,8% de los títulos. El perfil A, de modalidad *cold start* (que, al no haber realizado un consumo previo, es un indicador menos mediatizado por algoritmos) registra una proporción en la muestra superior –en 5,6 puntos– a la presencia en el conjunto del catálogo.



**Cuadro 5. Obra europea ofrecida por Netflix en el conjunto de las 12 pantallas físicas analizadas para cada uno de los 5 perfiles de persona usuaria definidos. Sistema de cálculo 1.**

	Perfiles	Obra europea	
		Número de obras	%
Modalidad <i>cold start</i>	<b>Perfil A</b>	32	27,8
	<b>Perfil B</b> (infantil)	29	25,7
Consumo previo de obras de un determinado origen	<b>Perfil C</b> (producción de EE.UU.)	22	18,6
	<b>Perfil D</b> (producción europea, excepto España)	56	50,0
	<b>Perfil E</b> (producción con origen territorios del Estado español)	70	53,8

## 7.4 Análisis de la prominencia de obra europea

El cuadro 6 muestra el porcentaje de obras europeas en cada pantalla lógica, de forma acumulada.

En líneas generales, cada perfil otorga un espacio a las obras europeas en relación con las características previamente definidas, de modo que los perfiles D y E son los que presentan los porcentajes más elevados y el C, el más reducido.

En el perfil A (*cold start*), la mitad de los títulos que aparecen en las dos primeras pantallas lógicas corresponden a títulos de producción europea; esta proporción se sitúa 20 puntos por debajo a partir de la tercera pantalla.

El conjunto de los perfiles tienen en común que la máxima proporción de obras europeas aparece en las dos primeras pantallas, incluso el perfil C, que prefiere las obras de producción de EE.UU.

**Cuadro 6. Presencia de obra europea en las pantallas lógicas. Porcentaje acumulado para cada uno de los perfiles. Sistema de cálculo 1.**

Perfiles		% de obras europeas según pantalla lógica (acumulado)					
		Pantalla lógica 1	Hasta pantalla lógica 2	Hasta pantalla lógica 3	Hasta pantalla lógica 4	Hasta pantalla lógica 5	Hasta pantalla lógica 6
Modalidad <i>cold start</i>	<b>Perfil A</b>	50,0	53,3	30,3	27,0	27,9	27,9
	<b>Perfil B</b> (infantil)	21,1	26,8	25,2	23,9	24,7	24,5
Consumo previo de obras de un determinado origen	<b>Perfil C</b> (producción de EE.UU.)	33,3	13,3	12,1	13,0	14,6	16,0
	<b>Perfil D</b> (producción europea, excepto España)	66,7	63,3	62,1	58,3	54,9	53,7
	<b>Perfil E</b> (producción territorios del Estado español)	50,0	70,0	62,1	59,3	55,6	55,9

En cuanto a la **prominencia de las obras disponibles en lengua catalana** en Netflix, ninguna de las 25 obras que configuran las dos primeras pantallas lógicas del perfil A (*cold start*) se ofrece disponible con audio o subtítulos en lengua catalana.

La interfaz para PC de Netflix ofrece, en las pantallas que constituyen la muestra, dos **anuncios** a pantalla casi completa para cada perfil, salvo el infantil, que no incluye. Los dos anuncios de los perfiles A, D y E corresponden a obras europeas; los del perfil C, por el contrario, a obras no europeas.

**Cuadro 7. Obras europeas que aparecen en los anuncios para cada uno de los perfiles**

Perfiles		Obras europeas en anuncios del total de anuncios
Modalidad <i>cold start</i>	<b>Perfil A</b>	2 de 2
	<b>Perfil B</b> (infantil)	--
Consumo previo de obras de un determinado origen	<b>Perfil C</b> (producción de EE.UU.)	0 de 2
	<b>Perfil D</b> (producción europea, excepto España)	2 de 2
	<b>Perfil E</b> (producción territorios del Estado español)	2 de 2

La reiteración **de títulos** en diferentes epígrafes de la oferta de Netflix (es decir, aquellas obras que aparecen más de una vez en la muestra de las 12 pantallas físicas) es otro de los indicadores de prominencia analizados.

Los datos del cuadro 8 muestran, en cuanto a los dos perfiles de modalidad *cold start* (A y B), unos porcentajes de obras europeas reiteradas ligeramente superiores al porcentaje de obra europea en el conjunto de las pantallas que constituyen la muestra (cuadro 5).

En cuanto a los tres perfiles restantes, se observa que la reiteración de las obras refuerza las características de cada perfil: mientras en el C (consumo de obras con origen en EE.UU.) las reiteraciones de obras europeas son inferiores a su presencia en el total de la muestra, en los perfiles D y E (obras europeas y españolas) la reiteración es superior a la presencia de títulos.

**Cuadro 8. Reiteración en la oferta de obras. Porcentaje de obras europeas ofrecidas más de una vez (bajo diferentes epígrafes o secciones), respecto al total de obras (europeas y no europeas) con oferta reiterada. Sistema de cálculo 1.**

Perfiles		% de obras europeas con presencia reiterada
Modalidad <i>cold start</i>	<b>Perfil A</b>	30,0
	<b>Perfil B</b> (infantil)	28,3
Consumo previo de obras de un determinado origen	<b>Perfil C</b> (producción de EE.UU.)	10,0
	<b>Perfil D</b> (producción europea, excepto España)	64,1
	<b>Perfil E</b> (producción territorios del Estado español)	65,4

## **8. Presencia y prominencia de obra europea. Cómputo por episodios (sistema 2)**

Los datos que se ofrecen en este apartado se calculan en relación con el número de episodios, de modo que cada largometraje, película de televisión y episodio de una serie computan como una obra (posibilidad c planteada por la encuesta que figura en el documento de la CE *Guidelines on European Works, on the calculation of the 30% share of European works in Video on Demand (VOD) catalogues and on the definition of low audience and low turnover exemptions*).

## 8.1 Datos generales del catálogo

Según el sistema de cálculo 2, que considera el número de episodios en el caso de las producciones seriadas,<sup>7</sup> a fecha 10/2/20 Netflix España ofrece un total de **32.883 obras**.

Las producciones que constan de una sola unidad (como, por ejemplo, los largometrajes y las películas para televisión) representan el 7% del total de obras; las producciones seriadas son, en este sistema de cómputo, el 93% del catálogo.

**Cuadro 9. Obras ofrecidas por Netflix en el Estado español por tipología. Sistema de cálculo 2 (10/2/20)**

Tipología	Total obras	%
Largometrajes y películas para televisión	2.295	7,0
Producciones seriadas	30.588	93,0
<b>Total</b>	<b>32.883</b>	<b>100</b>

## 8.2 Datos en relación con el origen de la producción de las obras en el catálogo de Netflix

### 8.2.1 Obra europea

Las obras europeas representan el 17,3% del conjunto del catálogo de Netflix para el mercado español.

**Cuadro 10. Obra europea ofrecida por Netflix en el Estado español. Sistema de cálculo 2 (10/2/20)**

Origen de la obra	Número de obras	%
Europea	5.684	17,3
No europea	27.199	82,7
<b>Total</b>	<b>32.883</b>	<b>100</b>

<sup>7</sup> El total de títulos de obras seriadas es de 1.217, que incluyen 30.588 capítulos o episodios.

## 8.2.2 Lengua originaria de las producciones europeas

Entre las obras europeas que contiene el catálogo de Netflix, las que tienen lenguas originarias diferentes a las oficiales en el Estado español representan el 88,1% del total. Las obras en lengua originaria catalana suponen el 1,3% de las obras europeas.

**Cuadro 11. Lenguas originarias de las producciones europeas presentes en el catálogo de Netflix (%). Sistema de cálculo 2.**

Lengua originaria de la obra europea	Número de obras	%
Lenguas oficiales en el Estado español	673	11,9
Otras lenguas	5.011	88,1
<b>Total</b>	<b>5.684</b>	<b>100</b>

## 8.2.3 Obras con disponibilidad de lengua catalana

Netflix ofrece un 0,5% del catálogo de Netflix (según el sistema de cálculo 2) con disponibilidad de audio o de subtítulos en catalán.

En este cómputo se incluyen:

- 77 obras (75 episodios de series y 2 largometrajes) en versión original en lengua catalana. Los episodios de las series también se ofrecen con subtitulación en catalán.
- 72 obras producidas en otras lenguas: 70 episodios de una serie de animación japonesa con doblaje al catalán y dos documentales, uno de producción española y el otro británica, con subtitulación en catalán.

## 8.2.4 Año de producción de la obra europea

La mayoría de las obras de la oferta del catálogo de Netflix, el 84,8%, se ha producido en los últimos 10 años.

**Cuadro 12. Año de producción de la obra europea ofrecida por Netflix. Sistema de cálculo 2.**

Años de producción	Número de capítulos	%
Más de 20 años	134	2,4
2000-2005	110	1,9
2005-2010	619	10,9
2010-2015	1642	28,9
2015-2020	3179	55,9
<b>Total</b>	<b>5684</b>	<b>100</b>

### 8.3 Datos en relación con el origen de la producción de las obras y la prominencia en la muestra analizada

Se han analizado los datos de obra europea en una muestra de 12 pantallas físicas en relación con la oferta que reciben los 5 perfiles diferentes.

#### 8.3.1 La obra europea en la muestra para cada uno de los 5 perfiles de persona usuaria definidos

La presencia de obra europea en la muestra del catálogo analizada (12 pantallas) es diferente en función del perfil y oscila entre el 8,6% y el 33,3% del total. En cuanto al perfil A (tipo *cold start*, sin consumo previo), en esta muestra la obra europea es inferior a la del total del catálogo en 4,4 puntos (12,9%).

**Cuadro 13. Obra europea ofrecida por Netflix en el conjunto de las 12 pantallas físicas analizadas para cada uno de los 5 perfiles de persona usuaria definidos. Sistema de cálculo 2.**

	Perfiles	Obra europea	
		Número de obras	%
Modalidad <i>cold start</i>	<b>Perfil A</b>	646	12,9
	<b>Perfil B</b> (infantil)	759	23,5
Consumo previo de obras de un determinado origen	<b>Perfil C</b> (producción de EE.UU.)	348	8,6
	<b>Perfil D</b> (producción europea, excepto España)	726	33,3
	<b>Perfil E</b> (producción territorios del Estado español)	785	21,4

## 8.4 Análisis de la prominencia de obra europea

El cuadro 14 muestra el porcentaje de obras europeas en cada pantalla lógica, de forma acumulada.

Cada perfil otorga un espacio a las obras europeas en relación con las características previamente definidas para cada perfil: los D y E (con consumo previo de obras europeas) son los que presentan los porcentajes más elevados y el C (consumo de obras de EE.UU.), los más reducidos.

La mayoría de los perfiles tienen en común que la máxima proporción de obras europeas aparece en las dos primeras pantallas lógicas, mientras que en el caso de los perfiles B y E se da en la tercera pantalla.

**Cuadro 14. Presencia de obra europea en las pantallas lógicas. Porcentaje acumulado para cada uno de los perfiles. Sistema de cálculo 2.**

Perfiles		% de obras europeas según pantalla lógica (acumulado)					
		Pantalla lógica 1	Hasta pantalla lógica 2	Hasta pantalla lógica 3	Hasta pantalla lógica 4	Hasta pantalla lógica 5	Hasta pantalla lógica 6
Modalidad <i>cold start</i>	<b>Perfil A</b>	36,2	22,8	10,1	10,2	11,3	11,3
	<b>Perfil B</b> (infantil)	16,3	23,9	25,1	22,5	22,1	22,8
Consumo previo de obras de un determinado origen	<b>Perfil C</b> (producción de EE.UU.)	11,4	5,1	4,6	6,2	6,4	6,8
	<b>Perfil D</b> (producción europea, excepto España)	83,6	56,2	50,4	41,8	39,1	38,9
	<b>Perfil E</b> (producción territorios del Estado español)	17,4	26,4	29,3	26,8	22,8	25,5

En cuanto a la **prominencia de las obras disponibles en lengua catalana** en Netflix, ninguna de las obras que aparecen en las dos primeras pantallas lógicas del perfil A (*cold start*) se ofrece en lengua catalana, ni en el audio ni en subtítulos.

En cuanto a la **reiteración de la oferta** en el conjunto de la muestra de 12 pantallas físicas analizada, en este apartado referido al número de episodios, el perfil A (*cold start*) muestra un porcentaje inferior al del conjunto de esta muestra (cuadro 15).



La reiteración refuerza la orientación de cada uno de los perfiles predefinidos: para el C (obras con origen en EE.UU.) las reiteraciones de obras europeas son inferiores a su presencia en el total de la muestra de pantallas analizadas; en cambio, para los perfiles D y E (obras europeas y españolas) la reiteración es superior a la presencia de títulos.

**Cuadro 15. Reiteración en la oferta de obras. Porcentaje de obras europeas ofrecidas más de una vez (bajo diferentes epígrafes o secciones), respecto al total de obras (europeas y no europeas) con oferta reiterada. Sistema de cálculo 2.**

Perfiles		% de obras europeas con presencia reiterada
Modalidad <i>cold start</i>	<b>Perfil A</b>	6,2
	<b>Perfil B</b> (infantil)	22,3
Consumo previo de obras de un determinado origen	<b>Perfil C</b> (producción de EE.UU.)	0,6
	<b>Perfil D</b> (producción europea, excepto España)	48,2
	<b>Perfil E</b> (producción territorios del Estado español)	43,2

## 9. Elementos susceptibles de favorecer la prominencia de obras europeas

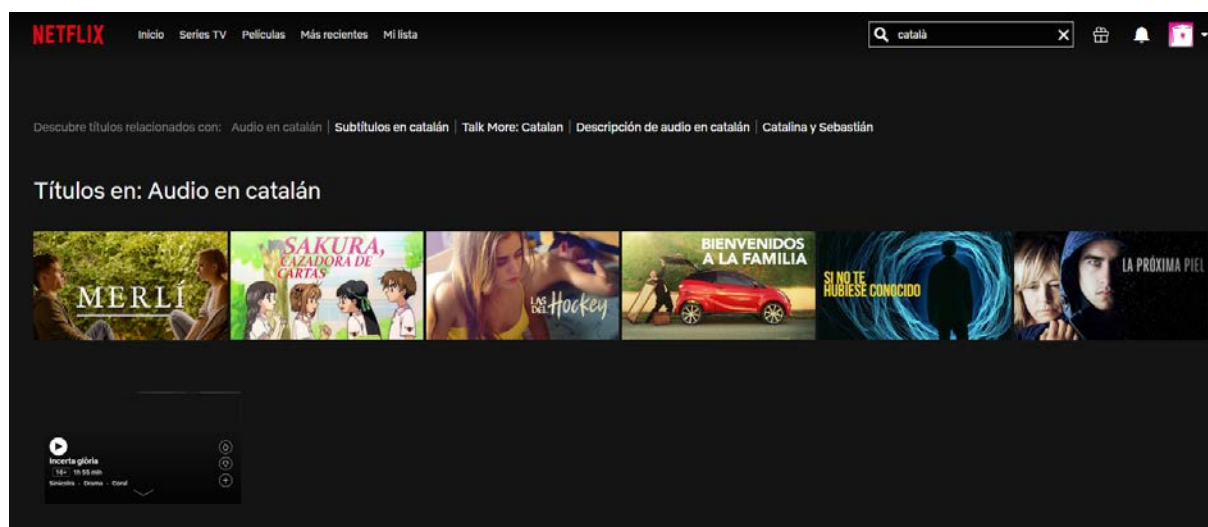
En las fechas de análisis, en la interfaz de Netflix para PC (febrero de 2020) no existe una sección específica que clasifique las obras en función de su origen y, por lo tanto, tampoco una dedicada a la obra europea. Algunos de los epígrafes de recomendación de la plataforma incluyen, entre otras características, el origen de la producción (*Dramas históricos europeos*, *Series TV de EEUU*, *Películas españolas* o *Películas francesas*) o la lengua de la obra (por ejemplo *Películas en español* o *V.O. española*).

Con posterioridad (en el momento de cerrar el presente informe) se ha constatado la existencia de un epígrafe de recomendación que agrupa, de forma explícita, obras europeas bajo la denominación *Películas y series TV europeas*.

Por otra parte, la interfaz permite efectuar búsquedas que incluyen, como descriptor, el término *europea* asociado a la obra y que dan como resultado una propuesta de expresiones de búsqueda más específica (por ejemplo, *Películas europeas inspiradoras premiadas*, *Películas europeas sutiles premiadas*, *Series de procedimientos policiales TV europeas para hacer un maratón*, *Thrillers europeos sobre asesinos en serie*, etc.).

En cuanto al acceso a las obras con audio o con subtítulos en catalán, Netflix permite su búsqueda a través del buscador de texto libre de la plataforma.

### Imagen 3. Búsqueda de títulos con audio en catalán



## 10. Síntesis

### Marco de análisis

El análisis de la presencia y de la prominencia de obra europea en el catálogo de Netflix se ha llevado a cabo sobre la oferta del 10 de febrero en una interfaz de PC. La concreción de la fecha de recogida de datos y de la interfaz es relevante, en la medida que los catálogos de los prestadores de servicios de vídeo bajo demanda son cambiantes día a día y que la facilidad de acceso a las obras puede variar en función del dispositivo.

Dada la actual indefinición del sistema de cálculo para determinar la proporción de obra europea establecida en la nueva Directiva (“el 30% del catálogo”), se han realizado los cálculos por duplicado, recogiendo dos de los sistemas apuntados por la Comisión: el sistema 1, considerando el largometraje y el conjunto de la serie de televisión como *una* obra; el sistema 2, considerando el largometraje y cada episodio de la serie como *una* obra.

Para valorar la prominencia de la obra europea, se adopta una de las características de los prestadores de vídeo bajo demanda: el enfoque de la oferta en función del perfil de persona usuaria. Así, se han definido 5 perfiles diferentes, tres de los cuales con un consumo, previo a la recogida de datos, en función de preferencias por obras de orígenes diferentes (obras de EE.UU., de origen europeo, de origen de los territorios del Estado). Esta multiplicidad de perfiles ha permitido, además, analizar la influencia de los algoritmos en la prominencia de la obra europea.

El catálogo de Netflix en España, a fecha 10 de febrero de 2020, comprende 2.295 emisiones únicas y 1.217 series, que suponen 30.588 episodios.

**Cuadro 16. Obras ofrecidas por Netflix en el Estado español por tipología según los dos sistemas de cálculo (10/2/20)**

Tipología	Sistema 1	Sistema 2
Largometrajes y películas para televisión	2.295	2.295
Producciones seriadas	1.217	30.588
<b>Total</b>	<b>3.512</b>	<b>32.883</b>

**La presencia de obra europea en el catálogo de Netflix varía en función del sistema de cálculo utilizado pero, en la fecha de análisis, en ningún caso llega al 30%.**

Así, la proporción de **obra europea** supone el 22,2% si se utiliza el sistema 1 (que computa el conjunto de la serie de televisión como una obra) y el 17,3% si se aplica el sistema 2 (que computa como una obra cada uno de los episodios de las producciones seriadas).

En esta divergencia de cifras tiene relevancia el hecho que, en el catálogo de Netflix analizado, las obras seriadas de origen europeo constan, de media, de un número de episodios inferior a las de origen no europeo.

**Cuadro 17. Obra europea ofrecida por Netflix en el territorio del Estado español (%) según los dos sistemas de cálculo (10/2/20)**

Origen de la obra	%	
	Sistema 1	Sistema 2
Europea	22,2	17,3
No europea	77,8	82,7
Total	100	100

Estas diferencias se reflejan, también, en otros parámetros.

En cuanto a la lengua originaria de la obra europea, el sistema de cálculo 1 da una proporción superior de obras en lenguas originarias oficiales en el Estado español que el sistema 2: el 20,8% frente al 11,9%. Respecto al conjunto del catálogo (obras europeas y no europeas) las obras en lenguas originarias oficiales en el Estado español supondrían el 4,6% del total (sistema 1) o el 2,1% (sistema 2).

Las obras en lengua originaria catalana, a su vez, son el 0,8% de las obras europeas (con el sistema 1) o el 1,3% (con el sistema 2). En relación con el conjunto del catálogo, las obras de lengua originaria catalana suponen del 0,2%, según los dos sistemas de cálculo.

Estos datos reflejan el peso superior de la ficción seriada respecto a los largometrajes y películas para la televisión en la oferta de obras en lengua originaria catalana.

**Cuadro 18. Lenguas originarias de las producciones europeas presentes en el catálogo de Netflix según los dos sistemas de cálculo (%).**

Lengua originaria de la obra europea	%	
	Sistema 1	Sistema 2
Lenguas no oficiales en el Estado español	79,2	88,1
Lenguas oficiales en el Estado español	20,8	11,9
<i>Entre las cuales, en lengua originaria catalana</i>	<i>0,8</i>	<i>1,3</i>
<b>Total</b>	<b>100</b>	<b>100</b>

**La oferta de obras en lengua catalana (en el audio o en subtítulos) supone el 0,3% del catálogo de Netflix, según el sistema de cálculo 1, y el 0,5% según el sistema 2.**

Netflix ofrece un total de 6 obras según el sistema de cálculo 1 y 77 según el sistema de cálculo 2, que corresponden a 4 series y 2 largometrajes, en versión original en lengua catalana. Las 4 series también incluyen subtítulos en catalán.

Además, en el conjunto del catálogo, Netflix también ofrece en catalán 3 obras (según el sistema de cálculo 1) o 72 (según el sistema de cálculo 2) producidas en otras lenguas: una serie de animación japonesa con doblaje al catalán y dos documentales, uno de producción española y el otro británica, con subtitulación en catalán.

En cuanto al **año de producción**, en los dos sistemas de cálculo la gran mayoría de las obras han sido realizadas en los últimos 10 años: el 88,8% (sistema 1) y el 84,8% (sistema 2).

**Cuadro 19. Año de producción de la obra europea ofrecida por Netflix según los dos sistemas de cálculo**

Años de producción	%	
	Sistema 1	Sistema 2
Más de 20 años	2,8	2,4
2000-2005	3,1	1,9
2005-2010	5,3	10,9
2010-2015	22,2	28,9
2015-2020	66,6	55,9
<b>Total</b>	<b>100</b>	<b>100</b>

**La prominencia de obra europea depende, fundamentalmente, de las preferencias de consumo de cada perfil determinadas por los algoritmos de recomendación.**

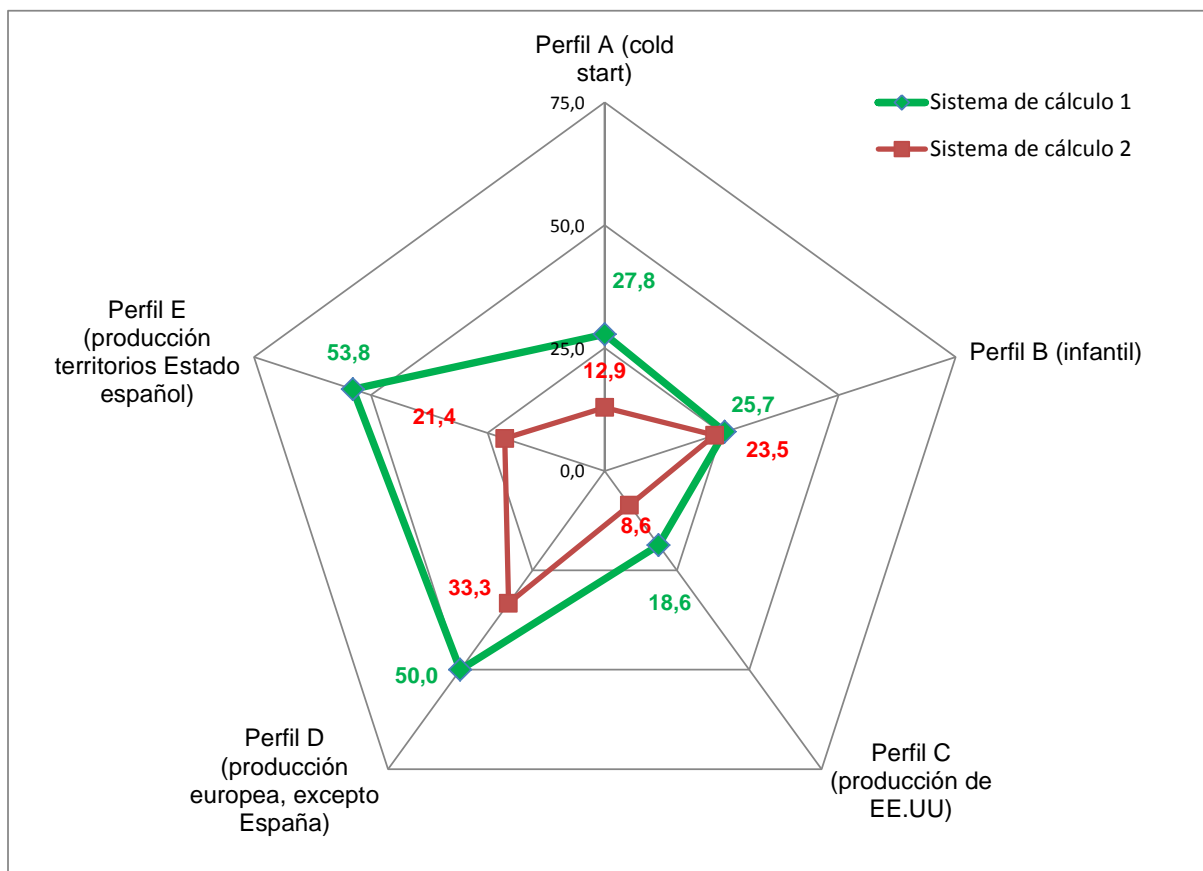
El análisis de la oferta de obras que recibe cada perfil en el ámbito de las 12 pantallas físicas que constituye la muestra, permite constatar que la prominencia de la obra europea es un parámetro que depende del perfil de la persona usuaria de la plataforma: a diferentes perfiles, diferente prominencia.

La figura 2 hace patentes las diferencias entre cada perfil. Así, los tres con preferencias de consumo predeterminadas observan un comportamiento directamente relacionado con la orientación respectiva: los dos perfiles (D y E) enfocados a la obra europea doblan la proporción de títulos de producción europea de los *cold start* (50% y 53,8%), mientras que el perfil orientado hacia el consumo de obras con origen en EE.UU. rebaja notablemente esta proporción (18,6%).

Por el contrario, en los dos de modalidad *cold start* (A y B), es decir, los que en principio no han manifestado preferencias de consumo *a priori*, la presencia de títulos de producción europea es similar (27,8% y 25,7%).

En cuanto a la **prominencia de las obras disponibles en lengua catalana** en Netflix, ninguna de las 25 obras (según el sistema de cálculo 1) que configuran las dos primeras pantallas lógicas del perfil A (*cold start*) se ofrece disponible con audio o subtítulos en lengua catalana.

**Figura 2. Obra europea ofrecida por Netflix en el conjunto de las 12 pantallas físicas analizadas para cada uno de los 5 perfiles de persona usuaria definidos según los dos sistemas de cálculo (%)**



### **Netflix introduce sistemas que operan en favor del incremento de la prominencia de las obras europeas**

Más allá de la presencia cuantitativa de la obra europea en el catálogo, Netflix introduce otros mecanismos que facilitan el acceso a las obras de origen europeo: la oferta de obras europeas en los anuncios, la reiteración en la oferta de una misma obra bajo epígrafes diferentes, la posibilidad de efectuar búsquedas en función del origen de la producción y la oferta de obras europeas en las pantallas de navegación iniciales.

### **Los dos anuncios que promocionan, a pantalla casi completa, una determinada obra corresponden a obras europeas en 3 de los 4 perfiles definidos.**

Estos anuncios aparecen en la pantalla inicial y en una pantalla posterior (entre las 12 que configuran la muestra) en 4 de los perfiles analizados (el perfil infantil no tiene). El perfil C, con preferencia por el consumo de obras de EE.UU., es el único donde los anuncios corresponden a obras no europeas.

**La reiteración en la oferta de una misma obra refuerza las características de los perfiles con consumo predefinido.**

Así, con el sistema de cálculo 1, en los perfiles con consumo de obras europeas y españolas (D y E) las obras que aparecen más de una vez en las 12 pantallas físicas que configuran la muestra son europeas en una proporción superior a la oferta de obra europea presente en esas mismas pantallas; en el perfil C (consumo de obras de EE.UU.), por el contrario, son inferiores.

Sin embargo, los perfiles *cold start* (A y B), sin ningún patrón de consumo predefinido, también reiteran las obras europeas en una proporción superior a la del total de la muestra analizada que comprende las 12 pantallas físicas.

**Cuadro 20. Reiteración en la oferta de obras. Porcentaje de obras europeas ofrecidas más de una vez (bajo diferentes epígrafes o secciones), respecto al total de obras (europeas y no europeas) con oferta reiterada, según los dos sistemas de cálculo (%)**

Perfiles		Sistema 1 (%)	Sistema 2 (%)
Modalidad <i>cold start</i>	<b>Perfil A</b>	30,0	6,2
	<b>Perfil B</b> (infantil)	28,3	22,3
Consumo previo de obras de un determinado origen	<b>Perfil C</b> (producción de EE.UU.)	10,0	0,6
	<b>Perfil D</b> (producción europea, excepto España)	64,1	48,2
	<b>Perfil E</b> (producción territorios del Estado español)	65,4	43,2

**Netflix permite la búsqueda de obras europeas en un buscador de texto libre e introduce algunos epígrafes que hacen referencia al origen de la producción,** pese a que la plataforma no presenta una sección claramente identificada específicamente dedicada a las obras europeas ni las identifica con un marcador de forma sistemática. Actualmente incluye un epígrafe de recomendación que agrupa, explícitamente, obras europeas.

En cuanto al acceso a las obras con audio o con subtitulación en catalán, Netflix permite su búsqueda a través del buscador de texto libre de la plataforma.

**En términos generales, en todos los perfiles, Netflix ofrece más obras europeas en las primeras pantallas que en las posteriores.**

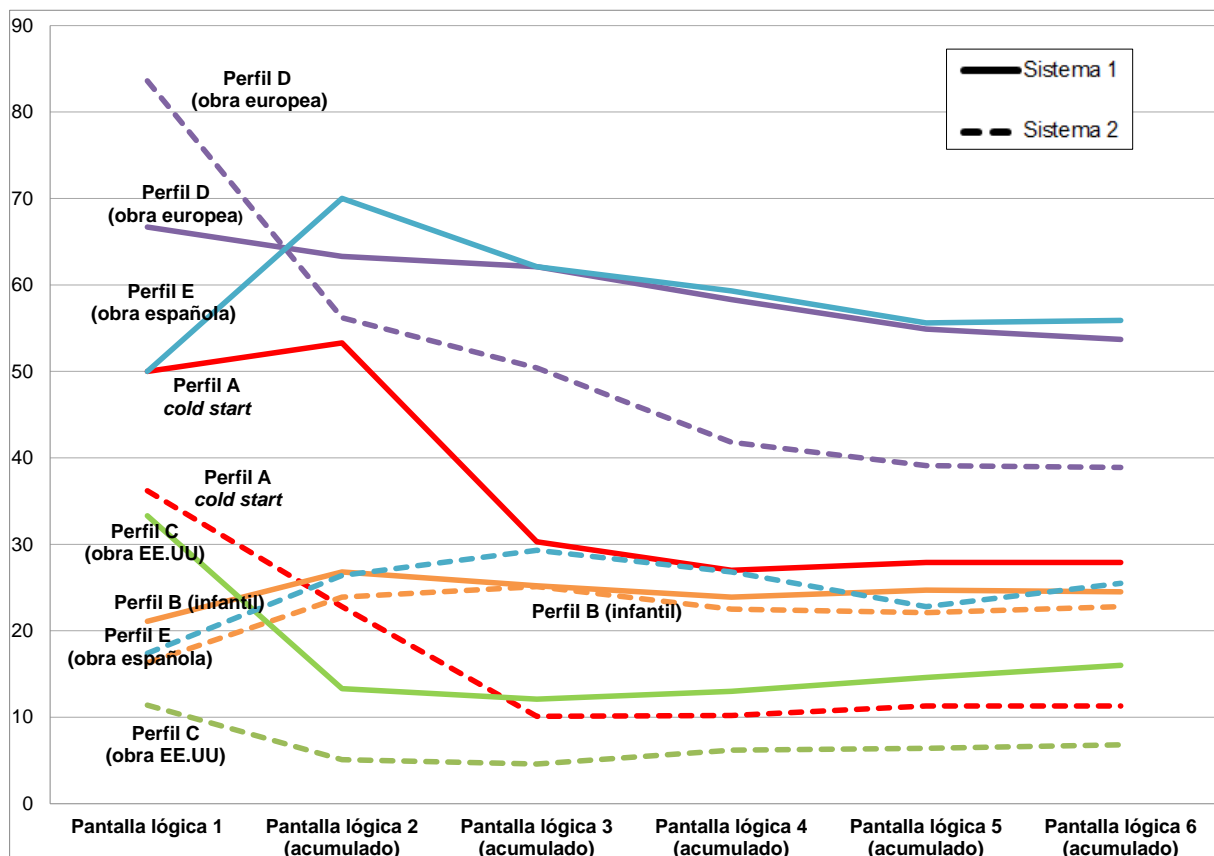


Se aplique uno u otro sistema de cálculo, la mayor proporción de obras europeas se concentra en las dos o tres primeras pantallas lógicas. La figura 3 muestra las proporciones según los dos sistemas de cálculo.

El perfil A (*cold start*) es una muestra de ello: en las dos primeras pantallas lógicas presenta una mayor proporción de obra europea (en la primera pantalla, por ejemplo, el 50% con el sistema de cálculo 1 y el 36,2% con el sistema 2) que la del conjunto de las 6 pantallas lógicas analizadas (el 27,9% y el 11,3%, respectivamente).

Los perfiles con consumo europeo (D y E) también reciben una oferta de obras europeas mayoritaria y superior al porcentaje total. Así, por ejemplo, en el perfil D, el 66,7% de las obras (sistema 1) y el 83,6% (sistema 2) de la primera pantalla son europeas, mientras que la proporción correspondiente al total de la muestra de 6 pantallas lógicas es inferior (53,7% y 38,9%, respectivamente). Incluso el perfil C, que corresponde a un consumo de obras de EE.UU., presenta en la primera pantalla lógica un porcentaje (33,3% o 11,4%, según el sistema de cálculo) superior al del total de las pantallas que configuran la muestra (16% y 6,8%).

**Figura 3. Obra europea ofrecida en cada nivel de pantalla lógica para cada perfil en la muestra analizada según los dos sistemas de cálculo (%)**



## En conclusión,

En la fecha analizada (febrero de 2020), **la presencia de las obras europeas en el catálogo de Netflix es inferior al 30% del total de la oferta**, independientemente del sistema de cálculo utilizado en el presente informe.<sup>8</sup>

Aun así, Netflix introduce algunos sistemas que operan en favor de la **prominencia de la obra europea en el conjunto del catálogo, como por ejemplo la concentración de la oferta de obras europeas en las primeras pantallas a las que se accede en la navegación.**

En términos cuantitativos, las obras europeas suponen el 22,2% del catálogo si se utiliza el sistema de cálculo 1 (que computa cada largometraje y película de televisión como un título y cada serie, como otro) y el 17,3% si se aplica el sistema de cálculo 2 (que considera cada largometraje, película de televisión y episodio de una serie como un título).

La oferta de obras europeas que recibe un perfil sin ningún patrón de consumo predefinido (perfil A) tampoco logra el umbral del 30% (en una muestra del catálogo, configurada por 12 pantallas físicas de la interfaz del PC): se sitúa en el 27,8% con el sistema de cálculo 1 y en el 12,9% con el sistema 2. En términos de prominencia, la oferta de obra europea para este mismo perfil sí supera el 30% en las tres primeras pantallas lógicas (según el sistema 1) y en la primera pantalla lógica (sistema 2).

En cuanto a la **lengua originaria de la obra europea**, las obras en lenguas originarias oficiales en el Estado español se sitúan en un 20,8% (según el sistema de cálculo 1) y en un 11,9% de las obras europeas (según el sistema 2). Entre estos porcentajes se computan las obras en lengua originaria catalana, que logran el 0,8% (según el sistema 1) y el 1,3% de las obras europeas (en el sistema de cálculo 2).

En cuanto a la presencia de la lengua catalana en el audio o en subtítulos, **la oferta supone únicamente el 0,3% del catálogo de Netflix, según el sistema de cálculo 1, y el 0,5% según el sistema 2.** En esta oferta se incluyen las obras en lengua originaria catalana (que, según los dos sistemas de cálculo, son el 0,2% de las obras) así como una serie (doblada al catalán) y dos largometrajes (subtitulados) en otras lenguas originarias.

---

<sup>8</sup> Estos dos sistemas figuran en el documento de la *Guidelines on European Works, on the calculation of the 30% share of European works in Video on Demand (VOD) catalogues and on the definition of low audience and low turnover exemptions* ([https://ec.europa.eu/eusurvey/runner/ew\\_avmsdsurvey2020](https://ec.europa.eu/eusurvey/runner/ew_avmsdsurvey2020))

Además, y en cuanto a la facilidad de acceso a estas obras, Netflix permite la búsqueda de obras con audio o subtituladas en lengua catalana. Aun así, y en cuanto a la prominencia, ninguna de estas obras con audio o subtituladas en lengua catalana aparece en las dos primeras pantallas lógicas que se ofrecen a un perfil sin un consumo predefinido (perfil A).